



# MX-23 Fluxbox Manual

## Índice

1. Introducción.....	1
2. Configuración por defecto de MX-Fluxbox .....	3
2.1 Iconos de escritorio .....	4
2.2 Conky.....	5
2.3 El panel tint2.....	5
2.4 Muelles .....	7
2.5 El menú raíz .....	7
3. Detalles de Fluxbox .....	9
3.1 Estilos .....	9
3.2 Temas.....	9
3.3 Papel pintado.....	10
3.4 Atajos de teclado.....	10
3.5 Menús .....	10
3.6 Archivos de configuración.....	12
3.7 Archivo superpuesto .....	12
3.8 Ajustes y controles de las ventanas.....	12
3.9 Terminales.....	13
3.10 Opciones de pantalla .....	13
4. Fluxbox tradicional.....	14
5. Buscador de preguntas frecuentes .....	16
6. Enlaces.....	18

## 1. Introducción

Este documento de ayuda complementa el **Manual del usuario (Mayús+F1)**, que trata temas generales de MX Linux, como la instalación, la configuración y la gestión del software. El usuario novel se beneficiará de una visión general de la versión anterior:



[MX-Fluxbox: novedades](#)

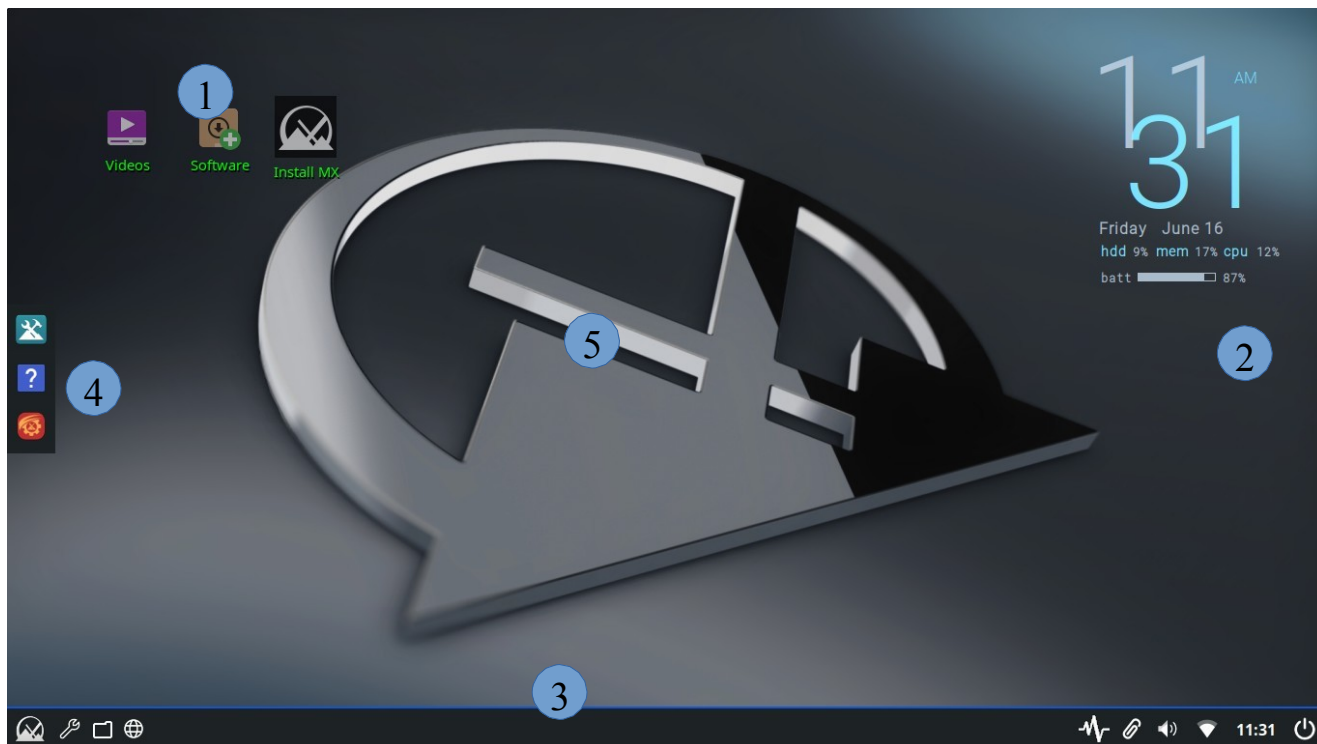
MX Fluxbox (=MXFB) constituye una versión mínima o "base" de MX Linux que puede utilizarse de forma inmediata. Por su diseño, no contiene todo el software que se incluye automáticamente con las demás versiones de MX-Linux. Pero el software adicional se puede instalar fácilmente utilizando el instalador de paquetes MX haciendo clic en el icono del escritorio "Software". Allí puedes encontrar e instalar multitud de otras aplicaciones como una suite ofimática (LibreOffice) o un sofisticado editor gráfico (Gimp).

Como su nombre indica, MXFB emplea [Fluxbox](#) como [gestor de](#) ventanas para controlar su colocación y apariencia. Su reducida huella de memoria y su rápido tiempo de carga resultan muy eficaces en sistemas con pocos recursos, y muy rápidos en máquinas de mayor nivel.

MXFB puede funcionar en dos configuraciones básicas, con muchas variaciones posibles entre ellas:

- **Default**, que incluye los componentes básicos de Fluxbox pero sigue la preferencia de MX Linux por el uso de cómodas aplicaciones gráficas.
- **Fluxbox**, al que se pueden añadir varios componentes de la configuración por defecto con un simple clic o dos.

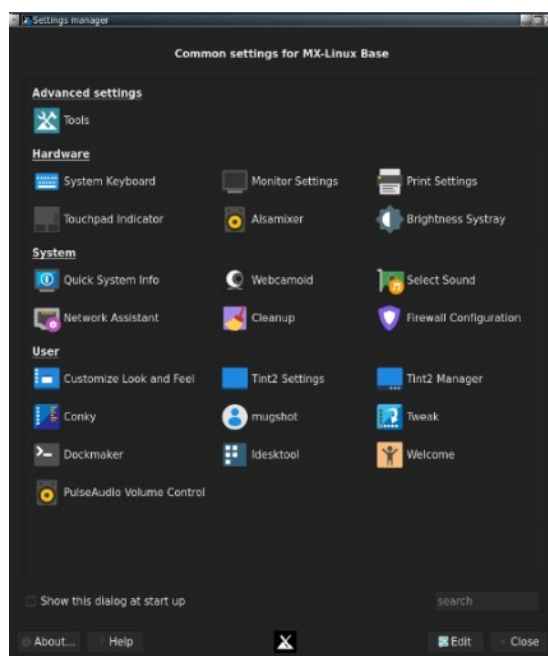
## 2. Configuración por defecto de MX-Fluxbox



En el sentido de las agujas del reloj, desde la esquina superior izquierda, estos son los principales componentes:

- 1 Iconos del escritorio (Sección 2.1)
- 2 Pantalla de información del sistema, llamada "conky" (Sección 2.2)
- 3 El panel tint2 (Sección 2.3)
- 4 Un muelle nativo (Sección 2.4)
- 5 El "menú raíz" oculto de Fluxbox (Sección 2.5)

La primera parada para los nuevos usuarios bien podría ser el **gestor de Ajustes**, disponible desde el dock (icono rojo en el centro), el panel (icono de llave inglesa) o el Menú Raíz.



Además de los iconos del escritorio y los elementos del dock, las aplicaciones pueden iniciarse con cualquiera de las siguientes herramientas:

- haga clic en el botón Inicio (logotipo MX) del panel para abrir un menú llamado Appfinder
- haga clic con el botón derecho del ratón en el escritorio para ver el menú raíz
- Haga clic con el botón derecho del ratón en el escritorio: *Menú > Todas las aplicaciones* para obtener un menú por categorías similar al de Debian.
- haga clic en la tecla del logotipo del teclado (icono de Windows o Apple) para acceder a una lista de aplicaciones con prácticas propiedades
- pulse Ctrl+F2 para abrir una pequeña ventana de ejecución con el nombre del programa, o un comando que puede ejecutar en un terminal si lo desea con Mayús+Intro

Las siguientes secciones pretenden ofrecer a los usuarios una comprensión básica de cómo utilizar y gestionar cada uno de los componentes principales.

#### NOTAS:

- 1) el símbolo de tilde "~" es un acceso directo a la carpeta de inicio del usuario (por ejemplo, /home/demo).
- 2) la palabra "Menú" se refiere al menú raíz que aparece al hacer clic con el botón derecho del ratón en el escritorio.

## 2.1 Iconos del escritorio

**Ocultar:** Menú > Oculto > Alternar iconos

**Eliminar (icono):** haga clic con el botón central del ratón en el icono para iniciar iDesktool.

**Detener:** Menú > Fuera de vista > Alternar iDesk

**Administrar:** Menú > Apariencia > Iconos del escritorio **Ayuda:** [en el Wiki](#)



[MX-Fluxbox: las herramientas eléctricas](#)

Los iconos del escritorio están habilitados en MXFB por iDesk, una herramienta antigua que los desarrolladores y usuarios de MX Linux adaptaron, modernizaron y ampliaron para producir **iDesktool**: *Menú > Apariencia > Iconos del escritorio*.

Esta herramienta facilita enormemente el uso de los iconos del escritorio en MX-Fluxbox. Es muy sencilla y debería plantear pocas dudas sobre su uso.

Estas son las acciones básicas del ratón para un icono de escritorio (configurado en ~/.idskrc), usando el icono por defecto "Videos" como ejemplo:

Acción	Ratón	Ejemplo
Ejecute	Un solo clic a la izquierda	Abre el canal YouTube de MXFB
Ejecutar alt	Un solo clic con el botón derecho	Abre un menú de acciones
Gestione	Clic central (botón de desplazamiento)	Abre iDesktool centrado en el icono
Arrastre	Click izquierdo mantener, soltar para parar	

## 2.2 Conky

**Ocultar:** Menú > Oculto > Alternar conky **Quitar**

**(conky):** Menú > Apariencia > Conky **Detener:**

**Menú > Oculto > Alternar conky Administrar:**

Menú > Apariencia > Conky

**Ayuda:** en la Wiki: MX Conky, Conky Manager

Un conky es una pantalla de sistema de escritorio con un gran potencial de personalización. Los usuarios de MX-Fluxbox pueden hacer uso del amplio conjunto de conky para MX Linux haciendo clic en Menú > Apariencia > Conky para que aparezca **Conky Manager**. Conky Manager es un método práctico de gestión básica, mientras que la herramienta **MX Conky** proporciona funciones avanzadas exclusivas de MX Linux, como la manipulación del color.

En Conky Manager sigue estos sencillos pasos para editar, ver y mostrar un conky:

- Resalta cada conky y, si es necesario, pulsa Vista previa para ver su aspecto. Asegúrese de cerrar cada vista previa antes de pasar a otra.
- Haz clic en el icono de Configuración (engranajes) para cambiar propiedades básicas como la ubicación.
- Marca la casilla para seleccionar el conky que quieras utilizar. Se instalará automáticamente.
- Los archivos de configuración se almacenan en la carpeta ~/.conky/ en archivos de temas individuales. Se pueden editar, aunque no es fácil de entender, resaltando el conky en la lista y haciendo clic en el icono de edición (lápiz).

Para conkies más complicados, puede que necesites hacer uso de un compositor. Haga clic en Menú > Ajustes > Configuración > Inicio y descomente la línea sobre un compositor para que tenga este aspecto: *compton &*

## 2.3 El panel tint2

**Ocultar:** Menú > Ocultación > Activar ocultación automática del panel

**Eliminar:** Manual: borrar el archivo config de ~/.config/tint2/

**Stop:** Manual: poner un comentario (#) delante de línea en el fichero "startup".

**Gestionar:** Gestor de ajustes > Gestor Tint2

**Ayuda:** [en la Wiki](#)

La barra de herramientas original de Fluxbox es muy diferente de lo que esperan los usuarios de hoy en día en cuanto a función y diseño. Esa es la razón por la que se añadió una barra de herramientas alternativa a partir de MX-Fluxbox 2.2 usando una app altamente configurable conocida como "**tint2**". (Puedes alternar entre las dos: Menú > Apariencia > Barra de herramientas > Fluxbox/Tradicional)

## ADVERTENCIA

Al crear un panel completamente nuevo (sin partir de uno de los predeterminados de MX), puede producirse un error con algunas versiones de fluxbox. Configurar el panel con una anchura del 100% hace que el panel esté mal situado (por ejemplo, flotando por encima del fondo de la pantalla); además, se reserva espacio donde se supone que debería estar situado el panel tint2, por lo que parece que las aplicaciones maximizadas no llenan la pantalla cuando tint2 está mal situado.

Hay dos soluciones:

- Ajusta la anchura al 99% y el panel volverá a su sitio.
- Ajuste el panel a una anchura de "100%" y añada un margen horizontal de 1 píxel

Para cambiar el panel, haz clic en el icono de la llave inglesa junto al botón Inicio, en el icono del engranaje en el dock o en el listado de un menú. Esto inicia el gestor de Ajustes, donde puedes hacer clic en "**Gestor de Tint2**".

La pantalla se abre mostrando todas las configuraciones de tint2 en la ubicación `~/config/tint2/`. MXFB proporciona un conjunto de configuraciones muy diferentes que puedes probar.

Además de seleccionar una configuración existente, también puede cambiar los elementos de cualquier panel; de hecho, ése es uno de los grandes placeres de utilizar tint2. Haga clic en el botón "Config" para acceder a un editor gráfico o en el botón "Editar" para editar directamente el archivo de configuración.

El editor gráfico incluye dos aplicaciones:

- "Temas" muestra todas las configuraciones de tint2 en la ubicación del usuario, así como algunas otras traídas durante la instalación.
- "Propiedades" muestra las características de la configuración en ejecución. Si la ventana Propiedades no está visible, haga clic en el pequeño icono de engranaje situado en la esquina superior izquierda.

A continuación se muestran un par de acciones habituales en la ventana "Propiedades" para que pueda empezar a utilizar el editor gráfico:

- Añadir/eliminar lanzadores. Haga clic en la entrada "Lanzador" de la parte izquierda. El panel derecho tiene dos columnas: a la izquierda, una lista de iconos de aplicaciones que aparecen actualmente en la barra de herramientas, y a la derecha, una lista de todas las aplicaciones de escritorio instaladas. Utilice las flechas para desplazar los elementos arriba/abajo.
  - **Añadir**: seleccione la aplicación que desee de la lista de la columna derecha, haga clic en el icono de la "flecha izquierda" del centro y, a continuación, en el botón "Aplicar", para añadirla instantáneamente a la barra de herramientas.
  - **Retirar**: invertir el procedimiento.
- Desplazar o cambiar el tamaño del panel. Haga clic en la entrada "Panel" del panel izquierdo y elija su ubicación y tamaño en el panel derecho. Haga clic en el botón "Aplicar". También puede desplazarse hacia abajo y marcar la casilla "Ocultar automáticamente" si lo desea.
- Cambiar al formato hora/fecha. Haz clic en la entrada "Reloj" del panel izquierdo y cambia el campo "Formato de primera línea" o "Formato de segunda línea" por el que prefieras. Para obtener la hora de 24 horas, por ejemplo, cambiarías "%I" por "%H".

Códigos [en la Wiki](#).

**NOTA:** Haz una copia de seguridad de tu configuración actual antes de cambiarla: haz clic en `~/config/tint2/tint2rc` y luego guárdala con un nuevo nombre como "tint2rc\_BAK". Luego puedes copiar todas tus líneas personalizadas desde tu archivo de respaldo al lugar correcto en tu nueva configuración tint2rc.

## 2.4 Muelles

**Ocultar:** *Menú > Oculto > Activar ocultación automática del muelle*

**Quitar/Agregar (un elemento del Dock):** *Menú > Apariencia >*

*Dockmaker* **Detener (Dock predeterminado):** *Menú > Fuera de*

*vista > Desactivar Dock predeterminado* **Gestionar:** *Menú >*

*Apariencia > Dockmaker*

**Ayuda:** [en la Wiki](#)



MX-Fluxbox: las herramientas eléctricas

MXFB cuenta con una app nativa llamada Dockmaker que facilita al usuario la creación, modificación y gestión de docks. Cuando el usuario inicia sesión por primera vez aparece un pequeño dock en la parte izquierda del escritorio cuya configuración se establece en `~/fluxbox/scripts/DefaultDock.mxdk`.

Este Dock por defecto contiene los siguientes elementos (de izquierda a derecha):

- Herramientas MX
- Ayuda (este Manual)
- Gestor de ajustes

**NOTA:** también puedes usar tint2 como dock, y puedes encontrar algunos ejemplos usando **Tint2 manager**.

## 2.5 El menú raíz

El menú raíz está oculto por defecto y ofrece una forma rápida y sencilla de acceder a muchas funciones y ajustes.

**Mostrar:** *clic derecho en el escritorio*

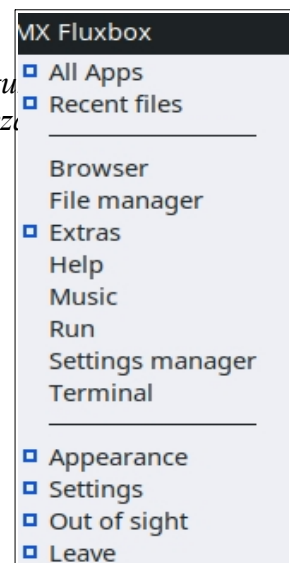
**Quitar/Agregar (un elemento de menú):** *Menú > Configuración > Configurar*

**Stop:** *poner un comentario (#) delante de la línea del fichero init que empieza con*  
*session.menuFile:*

**Gestionar:** *Menú > Configuración > Configurar > Menús*

**Ayuda:** *Sección 3.5 y Enlaces*

Este menú corto y estático (`~/fluxbox/menu-mx`) está diseñado para contener entradas de uso frecuente, con algunas excepciones. Incorpora tres submenús (Apariencia, Configuración, Fuera de la vista) que se encuentran en `~/fluxbox/submenus`.





El menú raíz se divide en tres secciones:

- Top
  - Todas las aplicaciones: un menú categórico similar al de Debian. Se actualiza automáticamente cuando se usa el Instalador de paquetes; si no, pulse "Actualizar". Haga clic en "Desactivar" para detener la actualización automática.
  - Archivos recientes: muestra los archivos más recientes utilizados (haga clic en Actualizar si es necesario).
- Sección central: enlaces para abrir directamente algunas aplicaciones de uso frecuente, junto con una nueva entrada llamada "Extras" que contiene algunos elementos interesantes.
- Fondo
  - Apariencia
    - conky
    - muelles
    - iconos del escritorio
    - fuente
    - monitores: monitores de sistemas pequeños (*gkrellm1*)
    - tema (ahora parte de **MX Tweak**): tratamiento de ventanas, iconos, cursor
    - barras de herramientas
    - papel pintado: rotar, separar por espacio de trabajo, seleccionar
  - Ajustes
    - copia de seguridad
    - configure: los archivos de Fluxbox como menús, inicio, etc.
    - visualización: cambiar los parámetros de visualización, ayuda sobre cómo guardar
    - teclado: cambio rápido a uno de los 11 idiomas, fácil de modificar (Menú raíz > Ajustes > Configurar > Ajustes)
  - Fuera de la vista: una colección de prácticos comandos para ocultar elementos
  - Vete:
    - refresh: se utiliza para reiniciar fluxbox después de cambiar un archivo de configuración
    - suspender
    - cierre de sesión
    - reiniciar
    - cierre

El nuevo usuario hará bien en recorrer ese menú para apreciar su contenido, potencia, rapidez y flexibilidad. Especialmente atractivo es el hecho de que estos menús son fáciles de leer y están completamente bajo el control del usuario.

## 3. Detalles de Fluxbox

### 3.1 Estilos

Tradicionalmente, la palabra "estilo" en Fluxbox se refiere a unos simples archivos de texto que le indican cómo decorar la ventana, la barra de herramientas y el menú. MXFB incluye un gran número de estos estilos, ubicados en

`/usr/share/fluxbox/styles/`, que puede seleccionarse con Menú > Apariencia > Tema. Se pueden encontrar muchos más estilos en línea con una búsqueda en la web sobre "fluxbox styles".

En un sentido más amplio, se puede considerar que el estilo es la combinación de temas, decoraciones, iconos y cursor. Hay muchas herramientas disponibles para configurar un estilo que te guste.

- La pestaña **MX Tweak** > Estilos facilita la prueba y selección de estos elementos, así como la combinación de los mismos en su tema particular. Enlaza con **MXFB Look** para ofrecer la opción de designar sus selecciones como una colección específica de características gráficas (un "look") que puede guardar.
- La herramienta MX Comfort le permite editar los colores del estilo predeterminado MX-comfort fluxbox y guardar los cambios como un nuevo estilo. Si desea editar manualmente un estilo fluxbox existente, copie el estilo en `~/fluxbox/styles`, cámbiele el nombre y realice los cambios (consulte la guía de estilo de Ubuntu en Enlaces, más abajo).
- **El Gestor de Opciones de Salida** le permite determinar los iconos y la disposición que desee.
- **Rofi Manager** ofrece un conjunto de configuraciones rofi comprobadas junto con las herramientas y la ayuda para modificarlas.

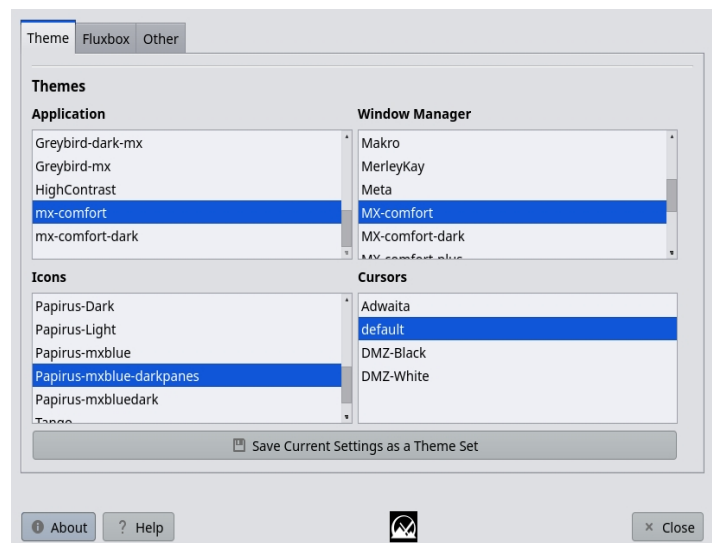
Los estilos tradicionales pueden incluir un fondo de pantalla, pero eso está bloqueado en MX-Fluxbox por defecto con las líneas superiores en Menú > Configuración > Configurar > Superposición. Para permitir que el estilo determine el fondo, coloque una almohadilla delante de la línea para que tenga este aspecto:

```
#! La siguiente línea evitará que los estilos establezcan el fondo.
```

```
#background: none
```

### 3.2 Temas

El tema por defecto de MX-Fluxbox se llama MX-Comfort. Se puede cambiar con el Menú Raíz > Apariencia > Tema, o Gestor de Ajustes > Tema, lo que hace muy fácil elegir otras posibilidades y luego guardarlas como Conjunto de Temas o "look".



### 3.3 Papel pintado

Primero asegúrese de que el archivo de superposición está bloqueando el estilo para determinar el fondo. A continuación, haga clic en Menú > Apariencia > Fondos de pantalla > Seleccionar o en Administrador de configuración > Fondos lanza **Nitrogen** que muestra las opciones disponibles. La selección incluye por defecto cualquier fondo de usuario (`~/.fluxbox/backgrounds`) así como fondos de sistema (`/usr/share/backgrounds`). Esta configuración le permite añadir fondos en la carpeta de usuario y luego poder seleccionarlos desde el menú. Puede añadir otros fondos en **Nitrogen** haciendo clic en "Preferencias".

Existe un método tradicional que utiliza **fehbg** y que puede activarse en Menú Raíz > Configuración > Configurar > Inicio: busque "fehbg" para pasar de utilizar Nitrógeno.

### 3.4 Atajos de teclado

Fluxbox permite al usuario establecer combinaciones de teclas como atajos. Los ajustes se almacenan en el archivo

`~/.fluxbox/keys`, al que se puede acceder para editarlo a través de Menú > Configuración > Configurar > Teclas. Una práctica vista general está disponible seleccionando el conky "MX-FluxKeys" en Conky Manager.

Los nombres de un par de teclas son un poco oscuros:

- Mod1 = Alt
- Mod4 = Tecla del logotipo (Windows, Apple)

Hay combinaciones de teclas de función dedicadas en MX-Fluxbox (véase la parte superior del archivo de *teclas* para cambiar):

- Ctrl+F1: Documentación de MX-Fluxbox
- Ctrl+F2: Ejecutar comando; si introduces un comando que necesita entrada de terminal, utiliza Ctrl+Enter.
- Ctrl+F3: Gestor de archivos
- Ctrl+F4: Terminal desplegable
- Ctrl+F5: Herramientas MX

Las teclas de función están programadas con el modificador "Ctrl" para evitar conflictos con el uso de las aplicaciones.

### 3.5 Menús

#### Menú principal (icono MX en el panel)

El menú principal se llama Appfinder y utiliza un tema rofi especial (véase más abajo). Los contenidos se toman automáticamente de `/usr/share/applications`. Puedes cambiar el formato haciendo clic en el signo de interrogación a la izquierda del menú para abrir la aplicación **Configuración**.

#### Menú Raíz

Puede cambiar, añadir y reorganizar los elementos del menú raíz. Las subsecciones del menú raíz pueden arrastrarse como menús activos independientes. (Haz clic con el botón izquierdo y mantén pulsada la barra

de título)

Abra el archivo del menú que desea editar con Menú > Configuración > Configurar > Menús.

(El menú principal y los submenús Apariencia, Configuración y Fuera de la vista son archivos independientes).

La sintaxis es: [categoría] (nombre) {comando} - asegúrese de utilizar correctamente los corchetes, paréntesis y llaves.

Ejemplo 1: cambiar "Música" para abrir Clementine en lugar de DeaDBeeF

- Encuentra la línea con la palabra Música (usa Ctrl+F si es necesario) [exec] (Música) {deadbeef}
- Haga doble clic en la palabra "deadbeef" en la parte de comandos para que aparezca resaltada, luego escriba "clementine" y guarde, produciendo este resultado:

[exec] (Música) {clementine}

- Haz clic en Menú > Salir > Actualizar para utilizar la

nueva configuración Ejemplo 2: añadir Skype al menú

- Decida dónde quiere que aparezca; para este ejemplo, supongamos que quiere añadir una nueva categoría "Comunicar" en la sección de aplicaciones comunes e introdúzcala allí
- Cree la categoría utilizando los comandos del submenú (véase más abajo), introduzca una nueva línea y siga el patrón: [exec] (entrada de menú) {comando}
- El resultado será algo parecido a esto:

[submenú] (Comunicar)

[exec] (Skype) {skypeforlinux}

[fin]

- Menú > Salir > Actualizar

NOTA: como muestra el segundo ejemplo, el comando a utilizar puede no ser siempre obvio.

## Todas las aplicaciones

Esta entrada superior del menú raíz utiliza la etiqueta de categoría que aparece en el archivo de escritorio de la aplicación (en

/usr/share/applications) para configurar su estructura. Los elementos que contiene se actualizan por defecto cada vez que se ejecuta el programa de actualización. Puede cambiar este comportamiento marcando la casilla en MX Tweak > Fluxbox

> Actualizar entradas de menú existentes, tras lo cual puede utilizar la entrada de menú inferior "Actualizar".

Para evitar que este menú se actualice automáticamente: abre MX Tweak > pestaña Otros y desmarca la entrada "Actualización automática del menú Aplicaciones de Fluxbox tras la instalación, eliminación y actualización de paquetes".

## Rofi

A este lanzador de aplicaciones se accede pulsando la tecla "Windows" del teclado. Está estructurado alfabéticamente, pero incluye las aplicaciones más utilizadas en la parte superior. [Más información aquí.](#)

## 3.6 Archivos de configuración

Todos los ajustes básicos se controlan mediante [archivos de texto](#) con un formato sencillo. Antes de empezar a editar cualquier archivo de configuración, deberías hacer una copia de seguridad de tu configuración actual. En el gestor de archivos Thunar, haz clic en el archivo de configuración para abrirlo y, a continuación, utiliza Archivo > Guardar como para cambiarle el nombre (por ejemplo, "nombre\_archivo\_BAK"). Si las cosas van mal, siempre puedes restaurar la configuración anterior.

Al editar estos archivos de configuración, puede evitar que se apliquen ajustes individuales simplemente comentando la línea correspondiente (añadiendo la almohadilla # al principio de la línea)

Por ejemplo: Configuración A: Esta línea será leída por  
Fluxbox # Configuración B: pero esta no lo  
será

## 3.7 Archivo de superposición

Fluxbox permite al usuario anular globalmente los ajustes, por ejemplo, Sistema de fuentes, xxx,xxx a través del archivo de sobreimpresión. Estos ajustes se almacenan en el archivo ~/.fluxbox/overlay, al que se puede acceder para editarlo a través de Menu > Settings > Configure > Overlay.

Los ajustes de elementos definidos en el archivo de superposición anularán los ajustes definidos en cualquier otra parte de la configuración de fluxbox. Por ejemplo, los ajustes de fuente del archivo de superposición anularán los ajustes de fuente definidos en el estilo de fluxbox actual.

Puedes ajustar el tipo de letra utilizado por un tema o estilo utilizando el selector de temas; por defecto para MX- Fluxbox es Sans 11. Se puede obtener un control más detallado mediante el menú raíz > Apariencia > Fuente o escribiendo "fuente" en Appfinder.

## 3.8 Ajustes y controles de las ventanas

Las ventanas se pueden mover y ajustar con varias combinaciones de teclas y ratón.

- Cambia el tamaño: Alt + clic derecho cerca de la esquina que quieras cambiar y arrastra.
- Mover: Alt + clic izquierdo y arrastrar.
- Stick: utiliza el pequeño icono de la esquina superior izquierda para mostrar la ventana en todos los escritorios.
- Opciones: haga clic con el botón derecho del ratón en la barra de herramientas de la ventana en la parte superior. De especial valor es la posibilidad de seleccionar recordar el tamaño y la ubicación (registrados en ~/.fluxbox/apps).
- Pestañas: combina varias ventanas en una sola con pestañas en la parte superior simplemente pulsando Ctrl y manteniendo pulsada la barra de título de una ventana y arrastrándola y soltándola sobre otra ventana. Invierta el procedimiento para volver a separarlas.
- Reducir la ventana a la barra de título ("sombra"): Haz doble clic en la barra de título.

Se puede acceder a una variedad de configuraciones detalladas originales de Fluxbox sobre el aspecto y comportamiento de las ventanas con Menú > Configuración > Configurar > Ventana.

## 3.9 Terminales

- Ctrl+F4 = Desplegar terminal Xfce4

- Menú > Terminal: terminal preferido

### 3.10 Opciones de pantalla

- Brillo: Administrador de configuración > Herramientas > Barra de brillo
- Captura: mxfb-quickshot. Se activa por defecto con el botón "Imprimir pantalla" (Print, PrtSc, etc.) o Alt+q.
- Mosaico: Alt+<número 1-9>, los detalles aparecen al final del archivo de **teclas**.
- Resolución: Menú > Configuración > Pantalla (arandr). Asegúrese de leer el archivo de "Ayuda" para ver cómo guardar los cambios que desee realizar.



## 4. Fluxbox tradicional

Esta sección está dirigida al usuario que desea ejecutar una configuración Fluxbox tradicional.

### ¿Cómo empiezo?

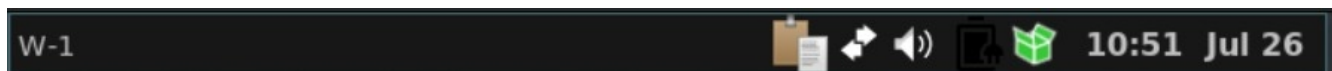
Es muy fácil restaurar una configuración tradicional de Fluxbox. Haga clic con el botón derecho del ratón en cualquier lugar del escritorio para ver y utilizar el menú del escritorio (Menú Raíz). Los siguientes cambios están a tu alcance:

- Configuración > Barra de herramientas > Fluxbox: el panel tradicional (tint2) desaparecerá y aparecerá la barra de herramientas Fluxbox en la parte superior de la pantalla.
- Fuera de la vista > Kill dock\*
- Fuera de la vista > Matar a conky\*
- Fuera de la vista > Alternar iDesk y Alternar iconos\*.

\*Para cambios persistentes, comente (#) las líneas relevantes en el archivo **que se abre con Root Menu Settings > Configure > Startup** para que se vean así:

```
#$HOME/.fluxbox/scripts/DefaultDock.mxdk
#$HOME/.fluxbox/scripts/conkystart
#idesktoggle idesk on 1>/dev/null 2>&1 &
```

Veamos cómo entender y utilizar el escritorio modificado:



### ¿Qué es la barra de herramientas de la parte superior?

Esta barra de herramientas de fluxbox ofrece a los usuarios de MX información sobre los espacios de trabajo, las aplicaciones abiertas, la bandeja del sistema y la hora actual. Su anchura y ubicación pueden ajustarse con las opciones disponibles haciendo clic con el botón central (=rueda de desplazamiento) en el reloj o el paginador de la barra de herramientas; si por algún motivo esto no funciona, haga clic en Menú > Configuración > Ventana, rendija y barra de herramientas > Barra de herramientas. La altura se establece en `~/.fluxbox/init/` :

```
session.screen0.toolbar.height: 0
```

Si hay un cero, significa que el estilo seleccionado fijará la altura. De lo contrario, un valor de 20 a 25 suele ser cómodo.

La barra de herramientas contiene los siguientes componentes por defecto (I-D):

localizador

- Permite cambiar el espacio de trabajo hacia arriba (click derecho) o hacia abajo (click izquierdo); igual que Control + F1/F2/ etc., Ctrl-Alt + ←/→ o usando la rueda de desplazamiento sobre una sección vacía del escritorio. El número y el nombre se establecen en `~/.fluxbox/init`. "W" significa "Espacio de trabajo". No se utiliza por defecto.

barra de iconos

- Aquí, las aplicaciones abiertas mostrarán un icono, con varias opciones de ventana disponibles haciendo clic con el botón derecho en el icono correspondiente (incluida la propia barra de herramientas) > modo de barra de iconos. Por defecto para MX-Fluxbox es mostrar Todas las

ventanas.

systemtray AKA systray

- Equivalente al Área de Notificación en Xfce. Los componentes predeterminados se establecen en `~/.fluxbox/init`; las aplicaciones que tienen una opción `systemtray` se mostrarán allí cuando se inicien.

reloj

- Para ajustar el reloj a 12h o 24h, haz clic con el botón derecho del ratón y pulsa 12h o 24h, lo que aparezca. Si eso no funciona, selecciona "Editar formato de reloj".
- 24h: `%H:%M`, 12h: `%I:%M`.
- Por defecto es la hora 12h y la fecha en formato día/mes corto: `%I:%M %b %d`. Puede encontrar muchas otras opciones de hora/fecha [en la Wiki](#).

Puede mover o eliminar cualquiera de los componentes de la barra de herramientas en `~/.fluxbox/init/`, que por defecto están configurados de esta manera:

*nombre del espacio de trabajo, barra de iconos, bandeja del sistema, reloj*

## He leído sobre la rendija: ¿qué es eso?

La rendija se concibió originalmente como contenedor para [dockapps](#), pero en MXFB se utiliza principalmente para el dock. Puede situarse en varios lugares del escritorio:

- ArribaIzquierda, ArribaCentro, ArribaDerecha
- IzquierdaCentro, DerechaCentro
- AbajoIzquierda, AbajoCentro, AbajoDerecha

Puede buscar dockapps en el repositorio por defecto con este comando de terminal:

*apt-cache search dockapp*

Muchos disponibles en los repos pueden no funcionar bien, pero vale la pena echar un vistazo.

Una dockapp muy interesante y útil que no se encuentra con esa búsqueda en apt-cache es la pila de monitores [gkrellm](#), instalada por defecto en MX-Fluxbox. Está disponible haciendo clic en Menú > Sistema > Monitores y tiene muchas opciones de configuración (clic derecho en la etiqueta superior o en uno de los gráficos), [muchos skins](#) y [muchos plugins](#). Por defecto vienen instaladas unas cuantas máscaras, que pueden revisarse y seleccionarse pulsando Mayús-PáginaArriba.

## 5. Buscador de FAQ

¿Cómo puedo...	Desde el escritorio	Con App
Abrir el menú raíz	Haga clic con el botón derecho en Escritorio	
Programa abierto X	Menú raíz > Todas las aplicaciones	
	Click MX Logo (Appfinder)	
	Pulse la tecla Windows/ Apple (rofi)	
Instalar nuevas aplicaciones	Icono de software	Instalador de paquetes MX
Activar/desactivar iconos de escritorio	Menú raíz > Fuera de la vista > Alternar iDesk	
Cambiar a otro Conky	Conky Manager	
	Menú raíz > Apariencia > Conky	
Activar/desactivar Conky	Menú raíz > Fuera de la vista > Toggle Conky	
Seleccione otro Panel		Gestor de ajustes > tint2manager
Editar un panel		tint2settings
Editar los elementos de un Dock	Menú raíz > Apariencia > Estibador	
	Para un rofi dock > Rofi Manager	
Cambiar la apariencia de la ventana Barra de título y FB-Menú	Menú raíz > Apariencia > Estilo	

Cambiar el aspecto de	Menú raíz > Apariencia	Gestor de configuración > Personalizar el aspecto
contenido de las ventanas, iconos, fuente	> Tema	
	MX-Tweak	
Cambiar el fondo de pantalla	Menú raíz > Apariencia > Fondos de pantalla	Nitrógeno
Atajos de teclado de edición	Menú raíz > Configuración > Configurar > Teclas	
Editar menú raíz	Menú raíz > Configuración > Configurar > Menú	
Eliminar elementos del escritorio	Menú raíz > Fuera de la vista >	
Abrir un terminal	Menú raíz > Terminal	Terminal Xfce4 u otro terminal preferido

## 6. Enlaces

Los archivos man (en terminal o <https://linux.die.net/man/>):

- `fluxbox`
- `fluxbox-keys`
- `fbrun`
- `fluxstyle`
- `fluxbox-remote`

<http://fluxbox.sourceforge.net/docbook/en/pdf/fluxbook.pdf>

Manual básico, algo anticuado pero aún útil

<https://bbs.archlinux.org/viewtopic.php?id=77729>

Algunas buenas explicaciones generales con ejemplos

<https://wiki.archlinux.org/index.php/Fluxbox>

Algunos comandos son específicos de Arch

<https://wiki.ubuntu.com/HowToFluxboxStyles>

<https://ubuntuforums.org/showthread.php?t=617812>

Excelente hilo sobre las llaves fluxbox

<https://wiki.debian.org/FluxBox>

<https://wiki.debian.org/FluxboxIcon>

<http://fluxbox.sourceforge.net/docbook/en/html/chap-tabs.html>

Tabulación de ventanas.

<https://github.com/jerry3904/mx-fluxbox> El

repositorio GitHub de MX-Fluxbox

<https://mxlinux.org/wiki/help-files/help-mx-fluxbox/>

La entrada MX-Fluxbox Wiki

<https://bit.ly/2Sm1PJl>

YouTube: MX-Fluxbox